



**Mansio, v.o.s.**

www.mansio.cz

E-mail: info@mansio.cz

Tel.: +420 739 803 408

**VLASTNÍ HODNOCENÍ ŠKOLY**  
**školní rok 2009/2010**  
**evaluační zpráva**

Pro:

Základní škola Novolíšeňská Brno 10, příspěvková  
organizace, 628 00 Brno

V Brně 25. května 2010

---

**Mansio, v.o.s.**

poradenství - vzdělávání - rozvoj

**Obsah:**

<b>1) Stručná charakteristika školy.....</b>	<b>2</b>
<b>2) Cíle hodnocení.....</b>	<b>3</b>
<b>3) Metodika hodnocení.....</b>	<b>4</b>
Způsob sběru dat.....	4
Respondenti.....	5
<b>4) Výsledky.....</b>	<b>6</b>
Psychosociální klima ve třídách.....	6
Rizikové chování žáků - expozice návykových látek.....	13
Hodnocení řízení školy z hlediska zaměstnanců.....	18
Spokojenost rodičů žáků s výukou v konkrétních předmětech.....	19
Podmínky vzdělávání z pohledu rodičů.....	23
Komunikace mezi školou a rodiči - očima rodičů.....	32
Školní poradenské pracoviště - očima rodičů.....	35
Internetové stránky školy z pohledu rodičů.....	35
<b>5) Zpracování závěrečné zprávy.....</b>	<b>39</b>

## 1) STRUČNÁ CHAREKTISTIKA ŠKOLY

**Název:**

Základní škola Brno, Novolišeňská 10, příspěvková organizace

**Adresa:**

Základní škola Novolišeňská 10, 628 00 Brno

**Ředitel školy:**

RNDr. Josef Novák

**Kontakty:**

telefon: +420 515 919 711

fax: +420 515 919 710

e-mail: zsnovolisenska@seznam.cz

web: www.zsnovolisenska.cz

**IČO:**

48512401

ZŠ Novolišeňská je sídlištní škola situovaná v městské části Brno Líšeň. Jedná se o úplnou základní školu s 9 postupnými ročníky. V každém ročníku jsou zpravidla 2 až 3 paralelní třídy. Školu navštěvuje 579 žáků. Na prvním stupni je 13 tříd a na druhém je 11 tříd.

Na škole působí 45 pedagogických pracovníků. V učitelském sboru převažují ženy (33 žen; 4 muži). V učitelském sboru působí 11 pedagogů ve věku do 35 let, 16 pedagogů ve věkovém rozmezí od 35 do 50 let a 10 pedagogů ve věku na 51 let. Ředitel školy má dva zástupce. Na škole je zřízeno školní poradenské pracoviště, které nabízí služby školního psychologa, výchovného poradce a školního metodika prevence. Ve školní družině je zaměstnáno 8 vychovatelek.

Škola pracuje podle Školního vzdělávacího programu nazvaného „ŽI-RA-FA: Život-Radost-Fantazie“. Škola se prezentuje jako vzdělávací instituce zaměřená na předškolní výchovu, výuku anglického jazyka od 1. ročníku, práci s výpočetní a komunikační technikou, rozšířenou výuku matematiky a tělesné výchovy a nabídkou volitelných předmětů.

Ve škole je od první třídy povinná výuka anglického jazyka. Od třetího ročníku má škola v nabídce rozšířenou výuku tělesné výchovy se zaměřením na kopanou pro chlapce a na volejbal pro dívky. Od třetího ročníku se škola též zaměřuje na výuku ICT a to formou přímé výuky nebo nabídkou kroužků.

Škola zabezpečuje péči o žáky se speciálními vzdělávacími potřebami. Ve spolupráci s MŠ pořádá pro předškoláky Edukativně stimulační skupiny, které se zaměřují na prevenci specifických poruch učení. Ve škole je pro žáky od 1. do 7. třídy realizována speciálně pedagogická péče a pro žáky 1. a 2. tříd péče logopedická zaměřená na nápravu poruch výslovnosti.

Na škole funguje Žákovská rada, Sdružení rodičů a Školská rada.

Škola je zapojena do celé řady dlouhodobých i krátkodobých projektů a to jak na domácím i na mezinárodním poli (např. Podpora environmentálního vzdělávání, výchovy a osvěty, Podpora čtenářské gramotnosti na základních školách, Podpora výuky cizích jazyků ve školách).

## 2) CÍLE HODNOCENÍ

Vlastní hodnocení školy je zpracováno podle vyhlášky č. 15/2005 Sb. kterou se stanoví náležitosti dlouhodobých záměrů, výročních zpráv a vlastního hodnocení školy.

Ve školním roce 2009/2010 vlastní hodnocení školy naplňuje následující cíle:

### 1. program školy

- Jak jsou rodiče spokojeni s programovou nabídkou školy, které služby využívají, které služby jim ve stávající nabídce chybí.
- Do jaké míry jsou naplňovány cíle školy?
- Jak je organizovaná péče o žáky se speciálními vzdělávacími potřebami a jaká je její efektivita?

### 2. podmínky na vzdělávání

- Zmapujeme spokojenost žáků, rodičů, učitelů, vedení školy s materiálním vybavením školy (pomůcky, technika, materiály). Zjistíme konkrétní potřeby účastníků vzdělávacího procesu v této oblasti.
- Provedeme analýzu personálních podmínek vzdělávání vzhledem ke kvalifikaci pedagogického sboru. Konkrétně se zaměříme na oblast dalšího vzdělávání tzn. vztah k rozvoji a potřeby rozvoje jednotlivých učitelů.

### 3. průběh vzdělávání

- Zhodnotíme metody, které učitel používá ve výuce. Jaké učitel využívá prostředky k motivaci a hodnocení žáků.
- Zjistíme, jak žáci vnímají převažující styl výuky a vedení třídy.
- Jaké podmínky vytváří vedení školy pro rozvoj kompetencí učitelů (efektivita a forma zpětné vazby, možnosti a nastavení profesního rozvoje, jak vedení pracuje s hodnocením a oceňováním pedagogických pracovníků školy).

### 4. výsledky vzdělávání žáků

- Zhodnotíme formální ukazatele úspěšnosti žáků (studijní výsledky, úspěšnost žáků školy při přijímacím řízení, počet zameškaných hodin...)
- Zaměříme se na to, jak se přístup učitelů odráží na psychosociálním klimatu ve třídě tzn. jak moc žáci vnímají školu jako zátěžovou a stresující, jak se škole daří předcházet rizikovému chování žáků, jak se učitelům daří vytvářet kooperativní atmosféru ve třídě, jaká je míra konfliktů mezi žáky, jaké jsou postoje žáků k učení.
- Provedeme screening pracovních návyků žáků a zaměříme se také na to, jak přijímají odpovědnost za své vzdělávání.

### 5. Podpora školy žákům, spolupráce s rodiči, vzájemné vztahy

- Zmapujeme využívané prostředky komunikace školy s rodiči a jejich efektivitu.
- Zaměříme se na to, jak rodiče vnímají způsob komunikace ze strany školy. Zda rodiče mají možnost zapojit se do dění školy a do jaké míry tuto možnost

využívají. Co rodiče oceňují a co potřebují zlepšit ve způsobu komunikace školy s nimi.

- Zhodnocení přínosu školního poradenského pracoviště pro podporu žáků (např. povědomí o nabízených službách ze strany žáků a rodičů, jejich spokojenost s nabídkou služeb).

## 6. řízení školy

- Poskytneme vedení školy zpětnou vazbu od pedagogických pracovníků na to, jak vnímají transparentnost požadavků, předávání informací, delegování odpovědností za úkoly a kontrolu jejich plnění.
- Jak je ve škole nastaven systém odměňování a jak vedení pracuje se zpětnou vazbou.
- Jak učitelé vnímají klima školy, spolupráci v rámci pedagogického sboru, jejich spokojenost s pracovními podmínkami.

## 7. úroveň výsledků práce školy

- Jakým způsobem se škola prezentuje navenek (web, tisk, další aktivity) a jak tyto způsoby vnímají žáci, učitelé, rodiče.
- Na základě podkladů školy zmapujeme zapojení do projektů, akce pořádané školou, úroveň spolupráce s dalšími organizacemi...

## 3) METODIKA HODNOCENÍ

### Způsob sběru dat

Žáci vyplňovali on-line verzi dotazníků za přítomnosti školených pracovníků společnosti Mansio, v.o.s v rámci školního vyučování v počítačové učebně na půdě školy. Celková doba vyplňování dotazníků nepřesáhla dvě vyučovací hodiny. Do šetření byli zapojeni pouze žáci s informovaným souhlasem jejich zákonných zástupců.

Zákonní zástupci žáků měli možnost vyplnit dotazník buď v tištěné nebo on-line verzi. Celková doba nutná pro vyplnění dotazníku nepřesáhla jednu hodinu.

Pedagogický sbor a vedení školy vyplňoval on-line verzi dotazníků. Celková doba nutná pro vyplnění dotazníků nepřesáhla dvě hodiny.

Respondenti se do systému Mandiag přihlašovali pomocí osobního přihlašovacího hesla. Po vyplnění dotazníku byly odpovědi anonymizovány.

## Respondenti

Do šetření jsme zahrnuli žáky 3. ročníků, 5. ročníků, 7. ročníků a 9. ročníků, jejich rodiče, kompletní pedagogický sbor a vedení školy. Celkem jsme oslovili 228 žáků a jejich zákonných zástupců, 39 pedagogických pracovníků školy. Vlastního šetření se zúčastnilo celkem 208 žáků, 153 zákonných zástupců a 43 pedagogických pracovníků školy (podrobněji viz tabulka).

Tabulka - Počet žáků a jejich zákonných zástupců zapojených do šetření

Třída	Počet oslovených žáků a jejich zákonných zástupců	Počet zapojených žáků	Návratnost v %	Počet zapojených zákonných zástupců	Návratnost v %
3.A	22	20	90,91%	11	50,00%
3.B	24	22	91,67%	20	83,33%
3.C	22	20	90,91%	15	68,18%
5.A	24	20	83,33%	15	62,50%
5.B	22	22	100,00%	19	86,36%
7.A	23	22	95,65%	16	69,57%
7.B	18	14	77,78%	10	55,56%
7.C	24	24	100,00%	20	83,33%
9.A	26	24	92,31%	16	61,54%
9.B	23	20	86,96%	11	47,83%
Celkem	228	208	91,23%	153	67,11%

Tabulka - Počet pedagogických pracovníků zapojených do šetření

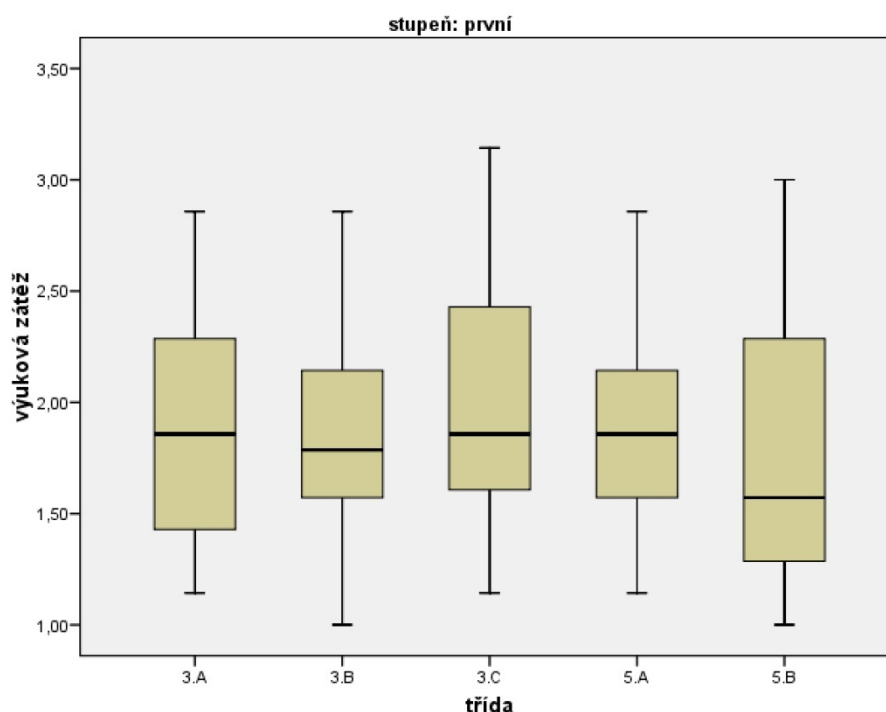
Pracovní zařazení	Počet zapojených pedagogických pracovníků
Učitelé	31
Vychovatelky ŠD	8
Pracovníci ŠPP	1
Vedení školy	3
Celkem	43

## 4) VÝSLEDKY

### Psychosociální klima ve třídách

Psychosociální klima ve třídách je souborem několika jevů - prožívané míry zátěže výukou a sociálními vztahy ve třídách a celkovým emočním postojem ke škole. Specificky je potom charakterizováno mírou rizikového chování žáků a konflikty mezi žáky, popřípadě mírou výskytu šikanujícího chování ve třídách.

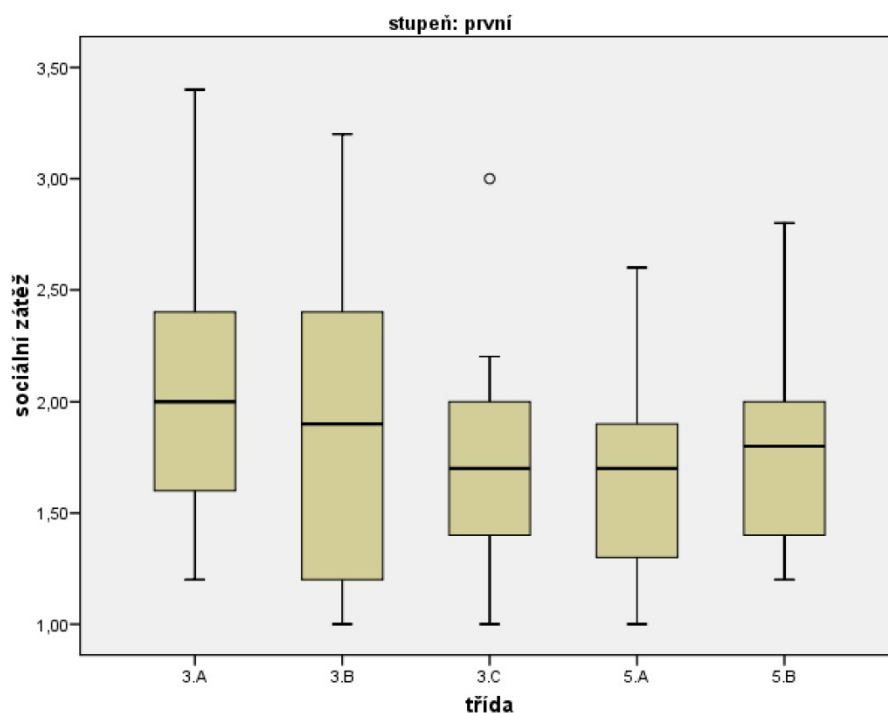
#### *Prožívaná míra zátěže výukou a sociálními vztahy - první stupeň*



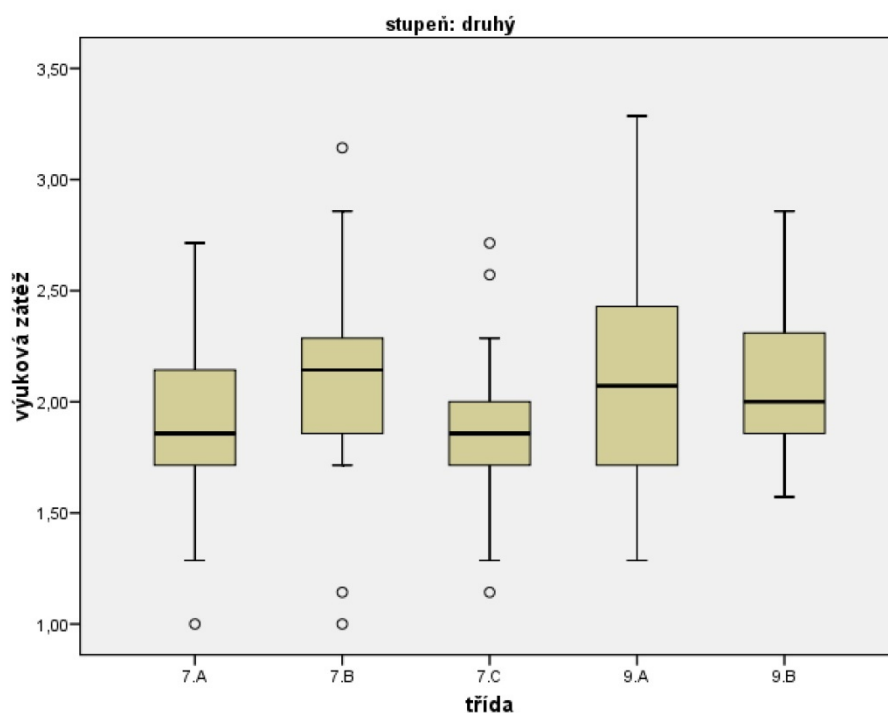
Referenční hodnoty pro čtení grafu jsou: 1-2 nízká zátěž, 2-3 střední zátěž, 3-4 zvýšená, riziková zátěž.

Vnímání výukové zátěže - stressu - se v případě prvního stupně pohybuje v rovině nízkých až střední hodnot. Pouze jednotlivci ze tříd 3.C a 5.B dosahují hraničních hodnot zvýšené zátěže.

V případě sociální zátěže je na prvním stupni situace obdobná, pouze jednotlivci ze všech třech tříd dosahují rizikového stupně zvýšené zátěže, celkově se hodnoty převažujícího počtu dětí pohybují v pásmu nízké až střední zátěže.



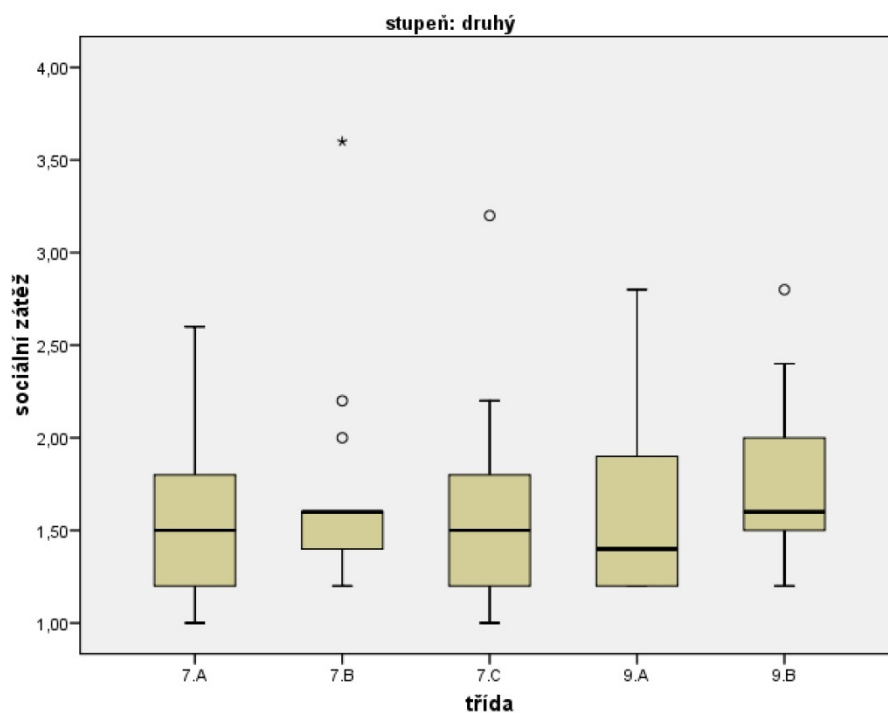
*Prožívaná míra zátěže výukou a sociálními vztahy - druhý stupeň*



Referenční hodnoty pro čtení grafu jsou: 1-2 nízká zátěž, 2-3 střední zátěž, 3-4 zvýšená, riziková zátěž.

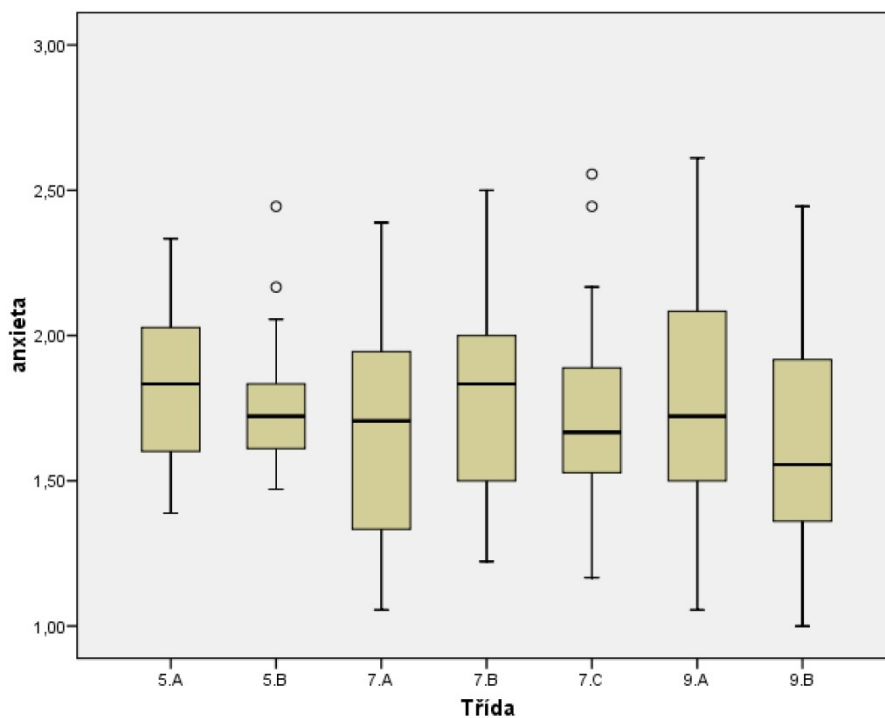
Zátěž výukou je u žáků druhého stupně percipována pouze mírně vyšší než v případě prvního, opět se hodnoty drtivé většiny žáků pohybují okolo předělu pásem nízké a střední zátěže a pouze jednotlivci ze tříd 7.B a 9.A vykazují zvýšenou míru zátěže.





Sociální zátěž na druhém stupni vykazuje výrazně nižší hodnoty, hodnoty převažujícího počtu žáků se pohybují v optimálním pásmu nízké zátěže. Jednotlivci ze tříd 7.B a 7.C však referují zvýšenou, rizikovou míru sociální zátěže.

*Dlouhodobé důsledky psychosociální zátěže-úzkost a depresivita ve vztahu ke škole*



Referenční hodnoty pro čtení grafu jsou: 1-2 pásmo optima, 2-2,5 pásmo širší normy, 2,5 a více pásmo rizika.

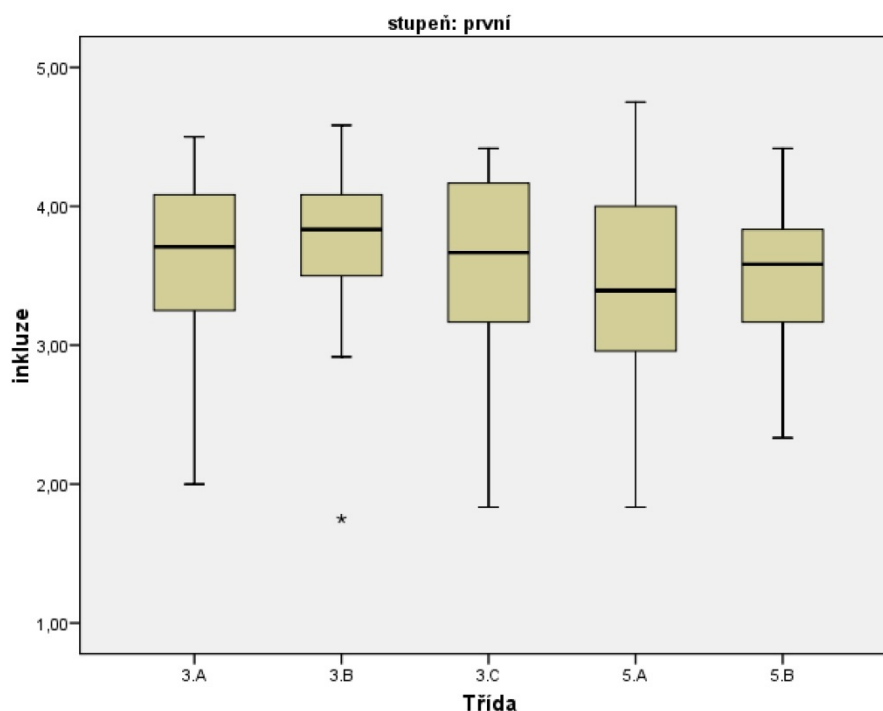
Dlouhodobé důsledky psychosociální zátěže jsou sledovány pomocí ukazatelů úzkosti a depresivity vázané na školní prostředí. Vzhledem k náročnosti metody byly vyšetřeni pouze žáci pátých tříd a starší. Ukazatele téměř všech tříd se pohybují v pásmu (širší) normy, pouze ve třídách 7.B, 7.C a 9.A jednotlivci referují hraniční hodnoty dlouhodobé zátěže.

### *Kvalita sociálních vztahů ve třídách*

Kvalitu sociálních vztahů ve třídách evaluační výzkum sleduje ve třech rovinách - jevy sociální inkluze, exkluze-rejekce a ambivalence - interpersonální závislosti. Jevy sociální inkluze zahrnují na straně žáků prožitky důvěry, přátelství a opory ze strany spolužáků. Lze je považovat za ukazatel kooperativní atmosféry, spolupráce a celkové pohody v sociálních vztazích.

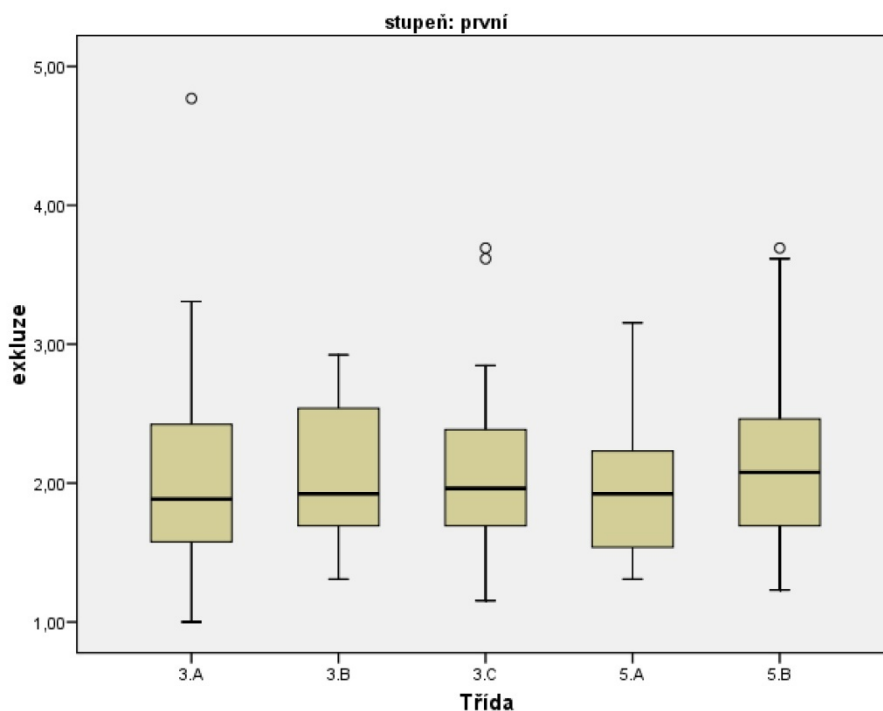
Jevy sociální rejekce jsou projevy nepřátelství, odmítání, konfliktnosti, vyloučení. Bývají předstupněm sociální agrese a případně šikanujícího chování. Ambivalence - interpersonální závislost poměrně úzce souvisí s prožitky rejekce, pokud je přítomna ve vysoké míře, znamená u dotyčného žáka tendenci k nezdravě závislé vazbě na druhých, k vstupování do výrazně asymetrických vztahů, v nichž se může stát obětí šikanujícího chování.

### *Kvalita sociálních vztahů - první stupeň*



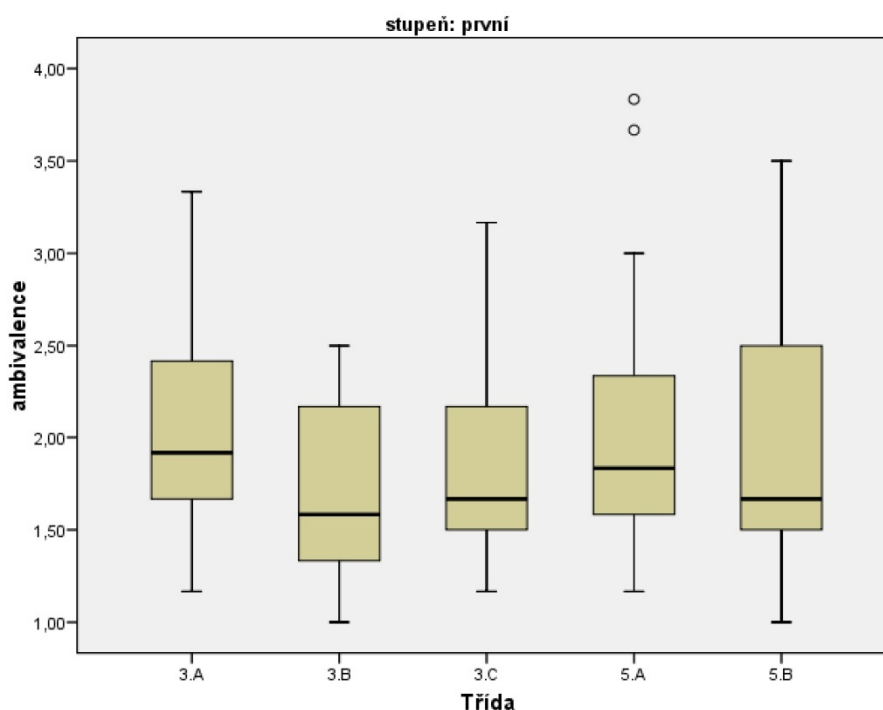
Referenční hodnoty pro čtení grafu jsou: 1-2 velmi nízká, problematická úroveň inkluze; 2-3 pásmo širší normy, 3-5 pásmo optima.

Na prvním stupni je míra inkluzivních jevů charakterizována především výrazným rozptylem. Hodnoty většiny žáků drží v optimálním pásmu či širší normě, pouze se dotýkají pásma rizika. Výjimkou je jedinec ve třídě 3.B, který referuje neobvykle nízkou hodnotu inkluze, připadá si ve třídě zřejmě izolovaný.



Referenční hodnoty pro čtení grafu jsou: 1-2 velmi nízká, optimální úroveň rejekce, 2-3,5 pásmo širší normy, 3,5-5 rizikové pásmo.

Z hlediska jevů sociální exkluze-rejekce se opět zdá většina dětí na prvním stupni držet v pásmu optima (tedy velmi nízkého výskytu rejektivních interakcí), varující je pouze přítomnost žáka v 3.A, který referuje extrémní skóre odmítání. Hraniční jsou izolované výpovědi ve třídách 3.C a 5.B.

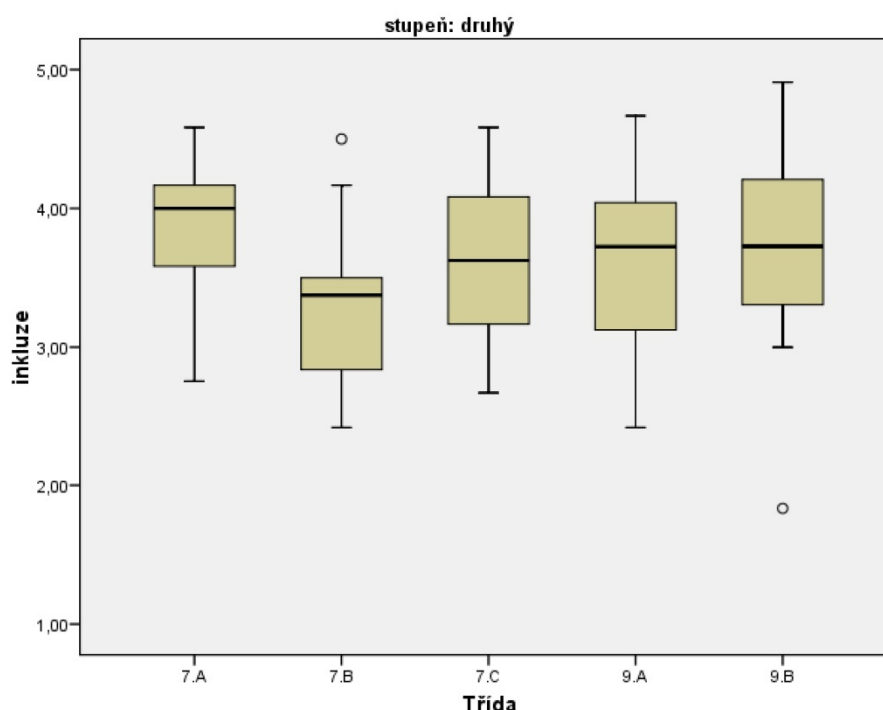


Referenční hodnoty pro čtení grafu jsou: 1-2 velmi nízká, optimální úroveň ambivalence, 2-3,5 pásmo širší normy, 3,5-5 rizikové pásmo.

V případě ambivalence-interpersonální závislosti se opět hodnoty drtivě většiny dětí drží v pásmu optima nebo širší normy, ovšem ve všech třídách vyjma 3.B se vyskytují jednotliví žáci s potenciálně rizikovou úrovní ambivalence - závislosti.

Celkově lze za první stupeň shrnout, že žáci vnímají panující vztahy jako pozitivní, přátelské a kooperativní. Výrazné výkyvy se nezdají být systematické, kombinace tří rizikových faktorů (nízká inkluze, vysoká exkluze a ambivalence současně) se u žádného jednotlivce neprokázala.

### Kvalita sociálních vztahů - druhý stupeň



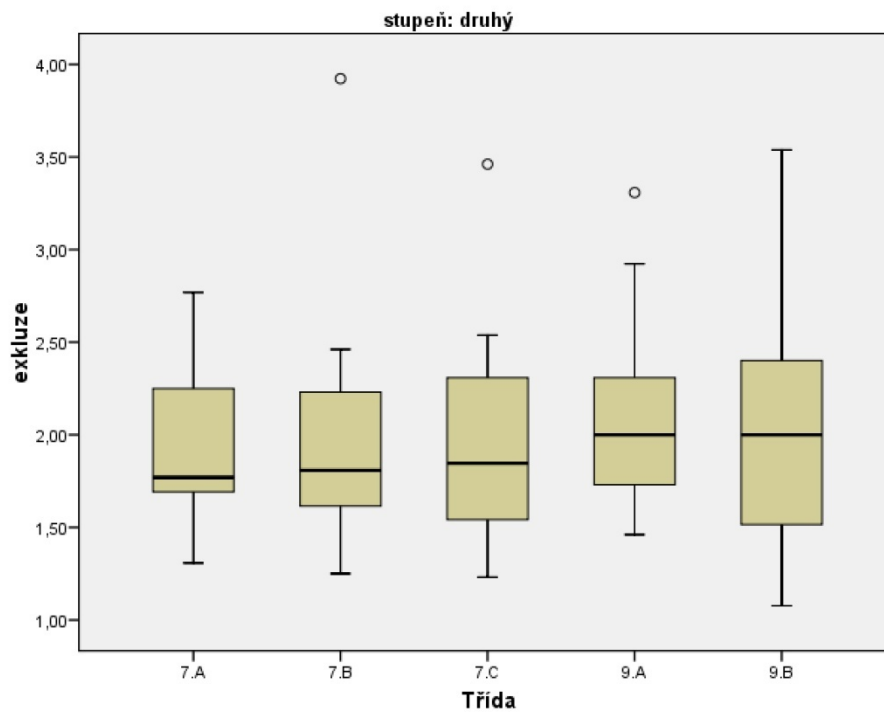
Referenční hodnoty pro čtení grafu jsou: 1-2 velmi nízká, problematická úroveň inkluze; 2-3 pásmo širší normy, 3-5 pásmo optima.

Obdobně jako v případě tříd prvního stupně se drží hodnoty odpovědí téměř všech žáků v pásmu optima či širší normy. Jedinou výjimkou je izolovaný jednatelce ve třídě 9.B.

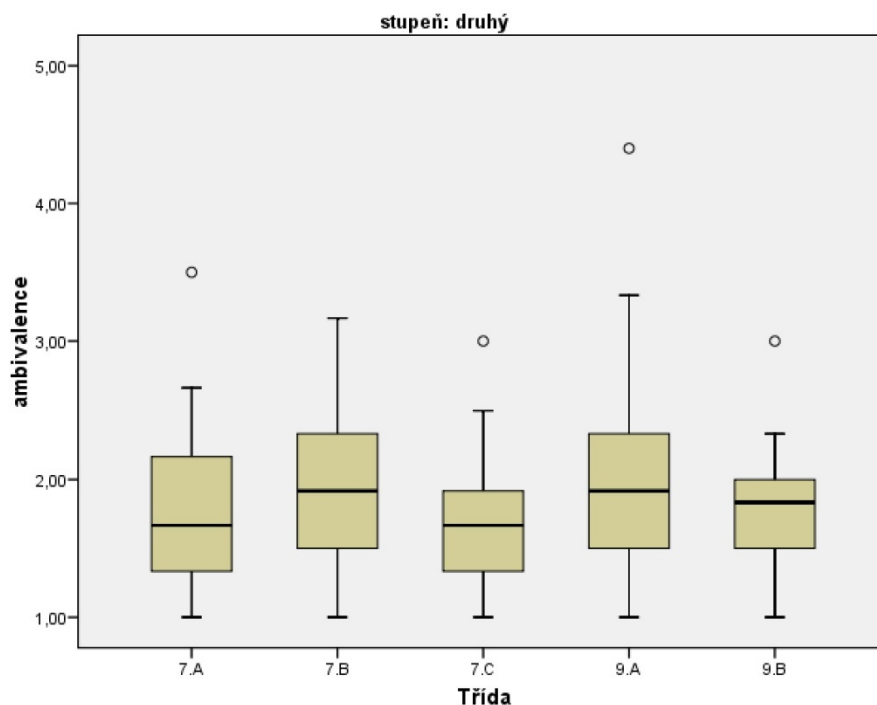
V dimenzi exkluze - rejekce obdobně téměř všichni žáci vykazují skóry v pásmu optima či širší normy, avšak s výjimkou jediné třídy 7.A se všude vyskytují jednotliví žáci, kteří referují vysoké, rizikové hodnoty. Cítí se tedy ostatními odmítání až ostrakizování.

Z hlediska ambivalence a závislosti ve vztahu znovu platí rozložení hodnot téměř všech tříd v pásmu optima či širší normy, s výjimkou třídy 9.A, kde se odpovědi jednoho žáka pohybují v rizikovém pásmu.

Celkově lze konstatovat, že u žádné třídy nebyla zjištěna kombinace tří rizikových faktorů, sociální klima je tedy z hlediska prožívání žáků zdravé. Je však na místě zaměřit individuální preventivní péči na ty žáky v sedmých třídách, kteří referují vysoké hodnoty rejekce.



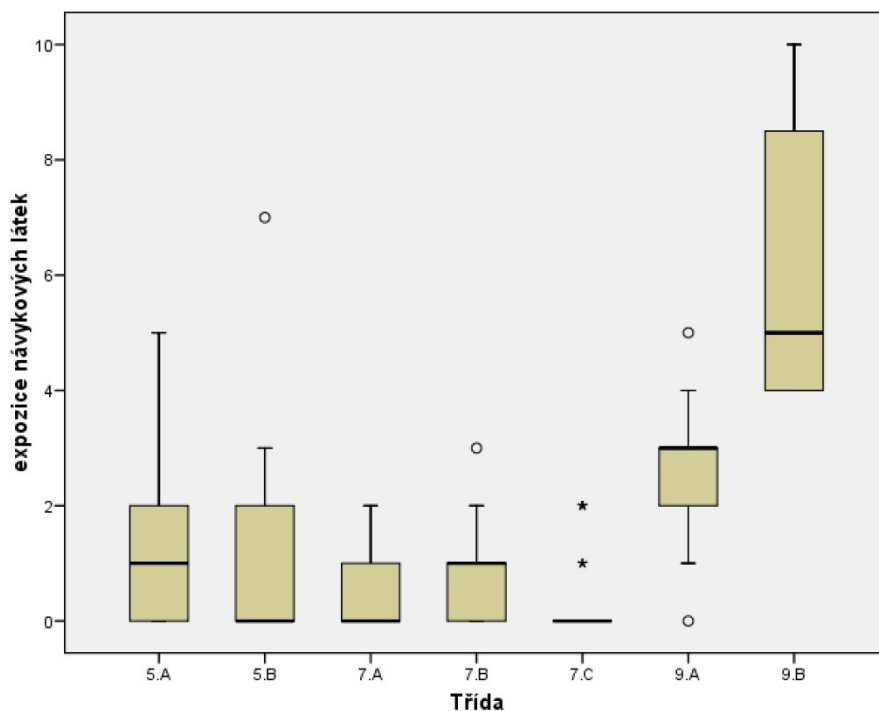
Referenční hodnoty pro čtení grafu jsou: 1-2 velmi nízká, optimální úroveň rejekce, 2-3,5 pásmo širší normy, 3,5-5 rizikové pásmo.



Referenční hodnoty pro čtení grafu jsou: 1-2 velmi nízká, optimální úroveň ambivalence, 2-3,5 pásmo širší normy, 3,5-5 rizikové pásmo.

## Rizikové chování žáků – expozice návykových látek

Rizikové chování a postoje k návykovým látkám byly zjišťovány u žáků pátých tříd a starších. Metoda zjišťuje míru expozice návykových látek v dané třídě - ne přímo počet osob, které návykové látky zneužívají - takové otázky žáci neodpovídají v obavách z postihu pravdivě, ale míru kontaktu s někým ve třídě, kdo látky zneužívá. Současně lze údaje brát také jako informaci o popularitě návykových látek ve třídě.



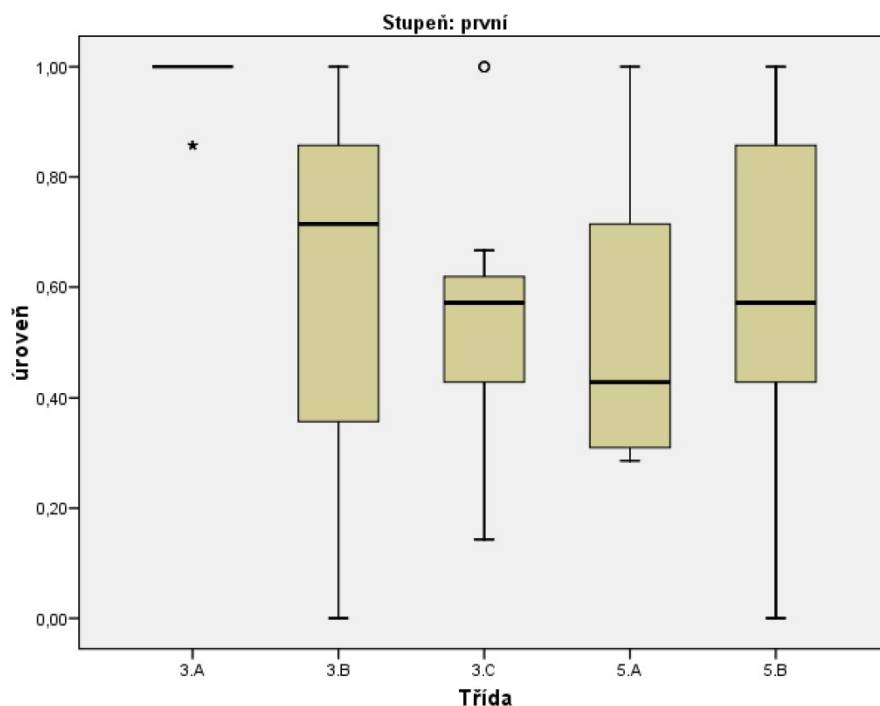
Referenční hodnoty pro čtení grafu jsou: 0 bez kontaktu s návykovými látkami, 1-2 zkušenost s kouřením či pitím lehčích alkoholických nápojů (pivo, víno), 2-4 zkušenost s pitím tvrdého alkoholu a marihuanou, 5 a více - zkušenost s tzv. tvrdými drogami.

Hodnoty zjištěné u pátých, sedmých tříd a 9.A odpovídají běžným normám v české školní populaci, v případě 5.A však naznačují inklinaci k vnímání návykových látek jako něčeho lákavého, zajímavého. Hodnoty třídy 9.A jsou poměrně dosti vysoké.

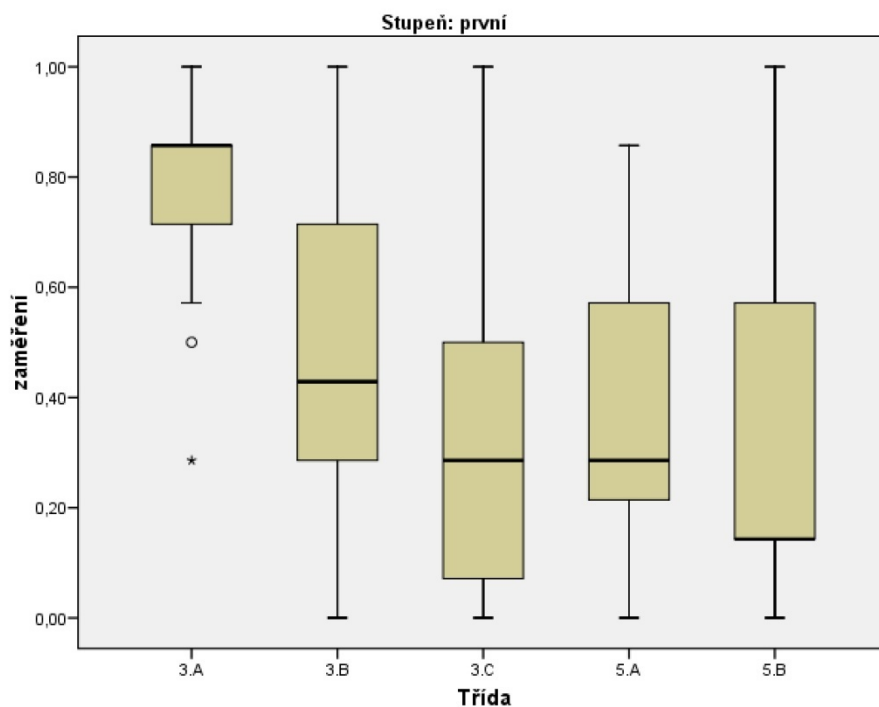
### Míra konfliktů mezi žáky a prevalence šikanujícího chování

Míra konfliktů je měřena ve třech rovinách - obecná úroveň agresivního chování ve třídách, zaměřenost agrese na konkrétní žáky a pocit ohrožení agresí u konkrétních žáků. Zjištění společného vysokého výskytu všech těchto jevů ve třídě je indikátorem rozvinuté šikany. Výsledky jsou členěny podle stupňů.

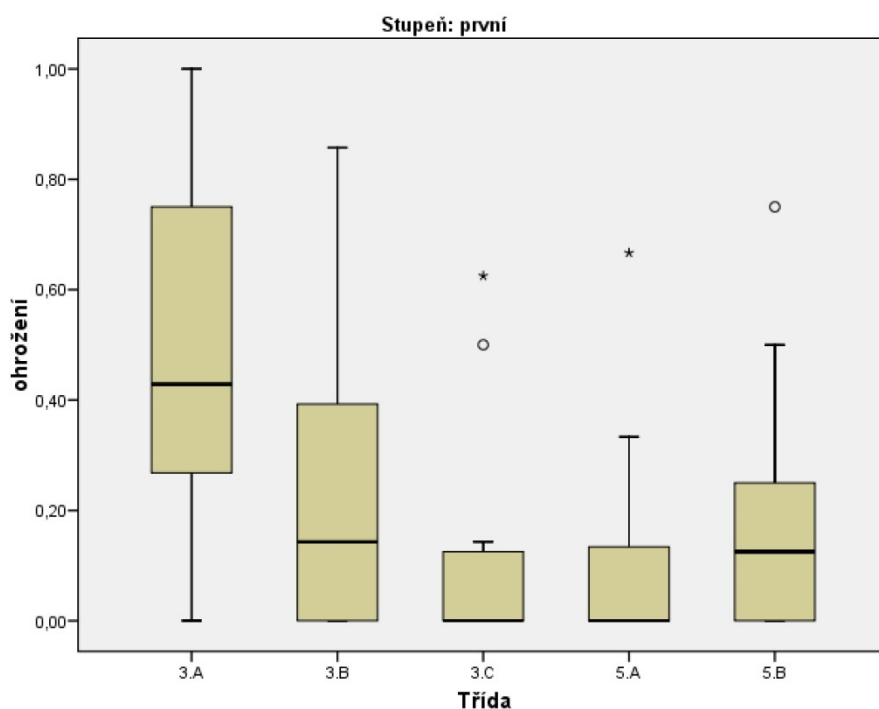
### Míra konfliktů mezi žáky a prevalence šikanujícího chování - první stupeň



Úroveň agresivního chování je celkově varující ve třídě 3.A. Hodnoty ostatních tříd se vesměs pohybují v pásmu širší normy (do 0,8), pouze jednotlivci vypovídají výše.



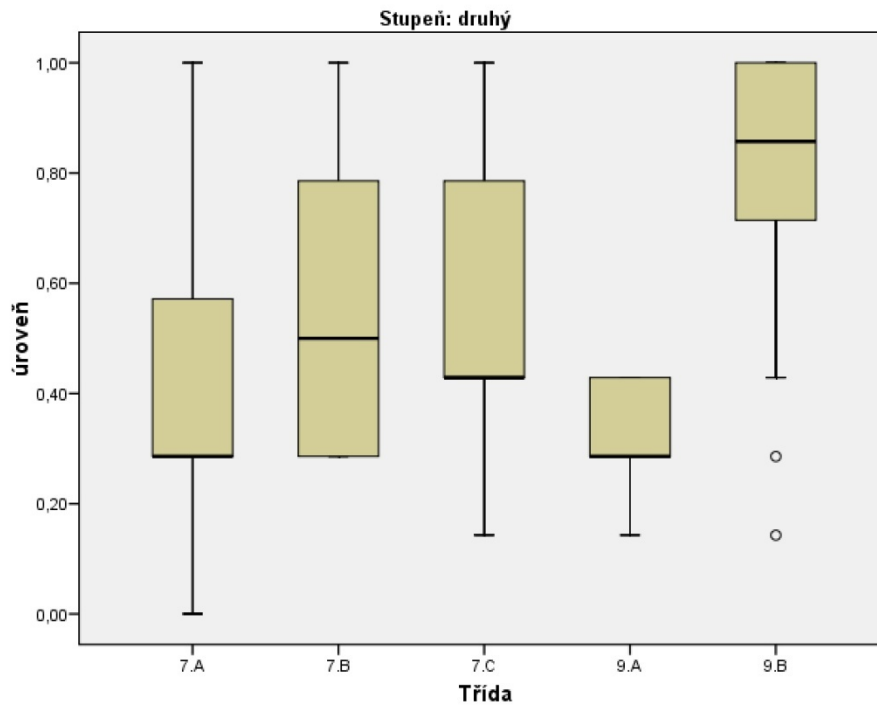
I v případě zaměřenosti agresivního chování vykazuje třída 3.A výrazně vyšší stupeň, než ostatní třídy.



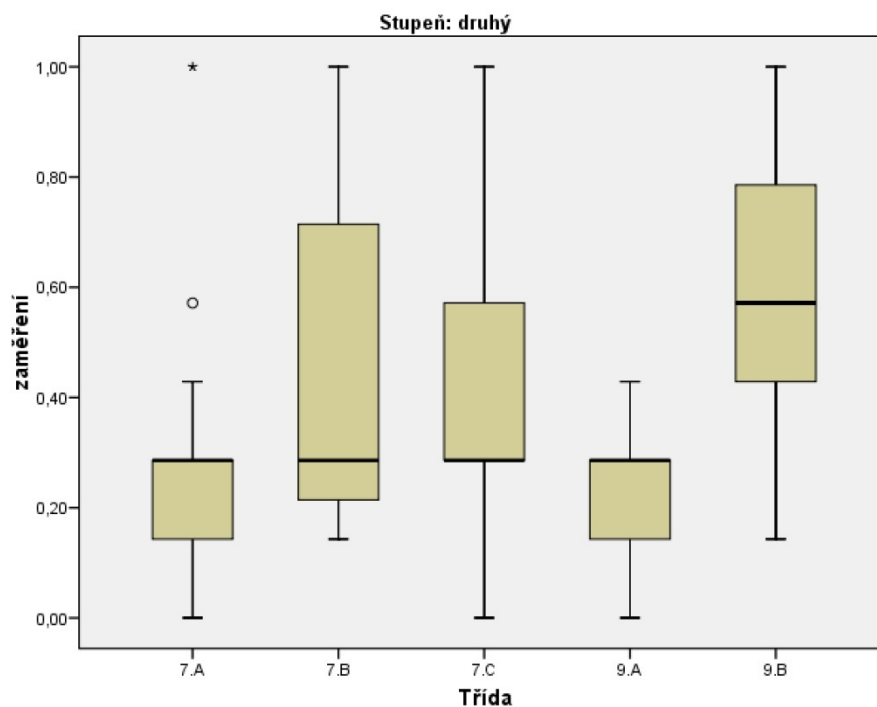
Pocit ohrožení je již vlastní výpověď žáka o tom, že je agresivní chování systematicky namířeno proti jemu samému. Kritickou hodnotou je zde opět 0,8. Ve třídách 3.A a 3.B se vyskytují jednotliví žáci, kteří se cítí být systematicky ostrakizováni. Preventivní práce v těchto třídách by se měla zaměřit na vyšetření sociálního klimatu a podporu inkluze těchto žáků.



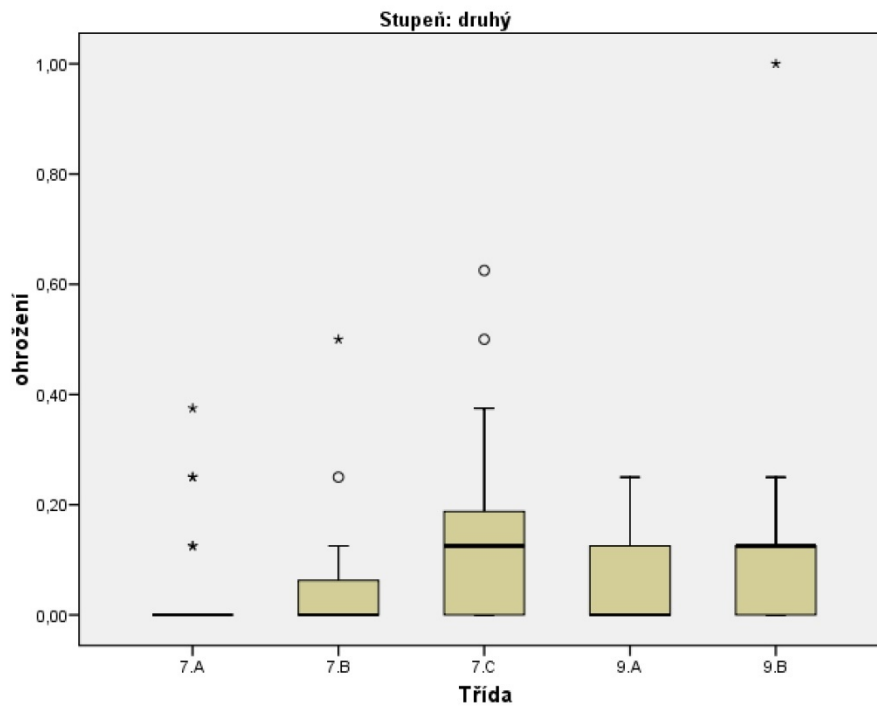
*Míra konfliktů mezi žáky a prevalence šikanujícího chování - první stupeň*



Hodnoty celkové úrovně agresivního chování na druhém stupni nepřekračují s výjimkou 9.B pásmo širší normy.



Zaměřenost agresivního chování vůči konkrétním žákům referují ve všech třídách pouze jednotlivci, pouze celkové hodnoty třídy 9.B jsou zvýšené, nepřekračují však hraniční pásmo.



Pocit ohrožení šikanujícím chováním u konkrétních žáků je u všech tříd celkově v pásmu normy. Jeden žák z 9.B se cítí být trvalým cílem agrese, třída jako celek to ale nereferuje.

## Hodnocení řízení školy z hlediska zaměstnanců

Hodnocení řízení školy z hlediska zaměstnanců proběhlo pomocí série položek, v nichž mohli všichni respondenti „známkovat“ daný aspekt podle toho, do jaké míry naplňuje jejich očekávání na pětibodové stupnici, v níž „1“ znamená nejlepší možné hodnocení a „5“ znamená nejnižší možné hodnocení.

Položka	Nejlepší	Nejhorší	Průměrné
Vedení školy komunikuje jasně a srozumitelně.	1	3	1,68
Vedení školy sděluje informace a své záměry.	1	3	1,68
Vedení školy projevuje zájem o práci učitelů.	1	4	1,68
Vedení školy poskytuje jasnou a přímou zpětnou vazbu.	1	3	1,89
Vedení školy podporuje spolupráci v rámci učitelského sboru.	1	3	1,71
Vedení školy dokáže rozdělit a delegovat úkoly.	1	3	1,75
Vnímám, že jsem jako pracovník náležitě uznáván(a) a oceňován(a).	1	4	1,89
Vedení školy dokáže rozlišovat podstatné od nepodstatného, stanovit priority.	1	4	2,04
Vedení školy dodržuje pravidla a stanovené postupy.	1	3	1,64
Vím, jaký je můj přínos pro školu.	1	4	1,68
Kreativita je povzbuzována a oceňována.	1	3	1,67
S vedením školy můžeme otevřeně komunikovat o citlivých nebo osobních záležitostech.	1	4	1,71
Vedení školy nám umožňuje, abychom se učili ze svých chyb a omylů, aniž bychom museli mít strach z represivních opatření.	1	3	1,64
Vnímám, že vedení školy není svévolné a nevypočitatelné.	1	3	1,46
Vedení školy oceňuje samostatné rozhodování.	1	4	1,96
Vnímám, že jsem hodnotným a ceněným členem týmu školy.	1	3	1,67
Vedení školy nám umožňuje projevit odlišné názory a stanoviska.	1	5	1,79
Problémy, které nastanou jsou zveřejňovány a řešeny.	1	3	1,89
Pravidla a postupy práce jsou nastaveny jasně a srozumitelně.	1	3	1,54
Systém odměňování je na naší škole nastaven podle výkonu, schopností, dovedností nebo přínosu.	1	4	1,96
Systém odměňování je spravedlivý.	1	4	2,04
Je zřetelné, kam naše škola směřuje, jaké jsou cíle a priority.	1	3	1,75
Vedení školy nás dokáže nadchnout a získat pro spolupráci na nových projektech.	1	4	2,04
Vedení školy má dlouhodobé a cílené představy o směrech a cílech, na které se má škola v budoucnu orientovat.	1	3	1,74
Vedení školy podporuje vzdělávání a rozvoj zaměstnanců školy. Nabízí příležitosti a patřičnou podporu.	1	4	1,68
Vedení školy se systematicky zaměřuje na zlepšování kvality pracovních podmínek.	1	3	1,93

Celkové hodnocení z hlediska zaměstnanců vykazuje velmi malý rozptyl - nebylo uděleno žádné hodnocení „5“ a hodnocení „4“ jsou zcela ojedinělá. Důsledkem toho je i velice malá diferenciacce mezi aspekty - zaměstnanci měli tendenci hodnotit na všech škálách téměř totožně. Toto zjištění je poměrně neobvyklé.

## Spokojenost rodičů žáků s výukou v konkrétních předmětech

Spokojenost s výukou jednotlivých předmětů hodnotili rodiče pomocí čtyřbodové stupnice, kde hodnocení „1“ znamená maximální spokojenost a hodnocení „4“ značnou nespokojenost. Rodiče hodnotili vždy jen ty předměty, které jejich dítě navštěvuje.

Relevantnost hodnocení je odvislá od počtu respondentů, kteří na příslušné otázky odpoví. Proto jsou zobrazeny pouze ty předměty, kde odpověděli platně alespoň dva respondenti, a u každého předmětu je zaznamenán počet platných odpovědí. Výsledky jsou zpracovány po jednotlivých třídách, tabulky jsou oddělovány po ročnících.

### Třetí třídy

	N	Nejlepší	Nejhorší	Průměr	Směrodatná odchylka
<b>3.A</b>					
Český jazyk	11	1	3	1,45	0,69
Cizí jazyk	11	1	3	1,45	0,69
Matematika	11	1	3	1,45	0,69
Člověk a jeho svět	9	1	2	1,33	0,50
Zeměpis	11	1	2	1,27	0,47
Hudební výchova	11	1	2	1,18	0,40
Výchova ke zdraví	10	1	2	1,30	0,48
<b>3.B</b>					
	N	Nejlepší	Nejhorší	Průměr	Směrodatná odchylka
Český jazyk	19	1	3	1,79	0,63
Cizí jazyk	18	1	3	1,72	0,67
Matematika	19	1	3	1,68	0,58
Člověk a jeho svět	17	1	3	1,71	0,59
Zeměpis	18	1	2	1,50	0,51
Hudební výchova	18	1	2	1,44	0,51
Výtvarná výchova	3	1	2	1,67	0,58
Výchova ke zdraví	18	1	3	1,56	0,62
<b>3.C</b>					
	N	Nejlepší	Nejhorší	Průměr	Směrodatná odchylka
Český jazyk	17	1	3	1,82	0,64
Cizí jazyk	15	1	3	1,73	0,59
Matematika	16	1	3	1,50	0,63
Člověk a jeho svět	9	1	3	1,56	0,73
Zeměpis	16	1	2	1,56	0,51
Hudební výchova	15	1	2	1,47	0,52
Výtvarná výchova	3	1	4	2,33	1,53
Výchova ke zdraví	15	1	3	1,53	0,64

### Páté třídy

	N	Nejlepší	Nejhorší	Průměr	Směrodatná odchylna
5.A					
Český jazyk	13	1	2	1,54	0,52
Cizí jazyk	12	1	3	2,08	0,79
Matematika	13	1	3	1,69	0,63
Dějepis	4	1	3	2,00	0,82
Výchova k občanství	2	2	3	2,50	0,71
Přírodopis	4	1	2	1,50	0,58
Zeměpis	13	1	2	1,54	0,52
Hudební výchova	13	1	3	1,46	0,66
Výchova ke zdraví	13	1	3	1,62	0,65

	N	Nejlepší	Nejhorší	Průměr	Směrodatná odchylna
5.B					
Český jazyk	19	1	2	1,53	0,51
Cizí jazyk	18	1	4	1,44	0,78
Matematika	19	1	3	1,74	0,56
Informační a komunikační technologie	5	1	2	1,40	0,55
Člověk a jeho svět	6	1	2	1,83	0,41
Dějepis	6	1	2	1,50	0,55
Výchova k občanství	2	2	3	2,50	0,71
Přírodopis	6	1	2	1,67	0,52
Zeměpis	17	1	3	1,59	0,62
Hudební výchova	18	1	3	1,72	0,67
Výtvarná výchova	4	1	3	1,50	1,00
Výchova ke zdraví	17	1	2	1,41	0,51

## Sedmé třídy

	N	Nejlepší	Nejhorší	Průměr	Směrodatná odchylka
7.A					
Český jazyk	15	1	3	1,67	0,62
Cizí jazyk	15	1	3	1,67	0,62
Druhý cizí jazyk, pokud dítě navštěvuje	7	2	3	2,43	0,53
Matematika	15	1	4	2,07	0,96
Informační a komunikační technologie	15	1	4	1,67	0,82
Člověk a jeho svět	6	1	2	1,67	0,52
Dějepis	14	1	3	1,86	0,66
Výchova k občanství	14	1	4	1,71	0,91
Fyzika	15	1	2	1,53	0,52
Přírodopis	15	1	3	1,53	0,64
Zeměpis	14	1	3	1,64	0,63
Hudební výchova	14	1	4	1,64	0,84
Výtvarná výchova	15	1	2	1,60	0,51
Výchova ke zdraví	15	1	2	1,47	0,52

	N	Nejlepší	Nejhorší	Průměr	Směrodatná odchylka
7.B					
Český jazyk	9	1	4	1,89	0,93
Cizí jazyk	9	1	4	2,11	0,78
Matematika	9	1	3	2,22	0,83
Informační a komunikační technologie	9	1	3	1,56	0,73
Člověk a jeho svět	4	1	3	2,25	0,96
Dějepis	9	1	3	1,89	0,78
Výchova k občanství	9	1	2	1,67	0,50
Fyzika	8	1	2	1,50	0,53
Přírodopis	9	1	3	1,89	0,78
Zeměpis	9	1	2	1,33	0,50
Hudební výchova	8	1	4	1,88	0,99
Výtvarná výchova	9	1	2	1,44	0,53
Výchova ke zdraví	9	1	2	1,22	0,44

	N	Nejlepší	Nejhorší	Průměr	Směrodatná odchylka
7.C					
Český jazyk	18	1	2	1,78	0,43
Cizí jazyk	16	1	4	2,00	0,89
Druhý cizí jazyk, pokud dítě navštěvuje	3	1	2	1,67	0,58
Matematika	17	1	4	1,88	0,78
Informační a komunikační technologie	17	1	3	1,71	0,85
Člověk a jeho svět	7	1	2	1,29	0,49
Dějepis	18	1	4	2,00	0,91
Výchova k občanství	18	1	2	1,72	0,46
Fyzika	18	1	3	1,67	0,59
Chemie	2	2	2	2,00	0,00
Přírodopis	18	1	3	1,56	0,62
Zeměpis	17	1	3	1,47	0,62
Hudební výchova	17	1	2	1,41	0,51
Výtvarná výchova	18	1	2	1,67	0,49
Výchova ke zdraví	18	1	4	1,94	0,80

## Deváté třídy

	N	Nejlepší	Nejhorší	Průměr	Směrodatná odchylna
<b>9.A</b>					
Český jazyk	15	1	2	1,67	0,49
Cizí jazyk	15	1	3	1,67	0,62
Druhý cizí jazyk, pokud dítě navštěvuje	10	1	4	2,10	0,88
Matematika	15	1	4	2,20	0,77
Informační a komunikační technologie	15	1	4	1,73	0,80
Člověk a jeho svět	5	1	2	1,80	0,45
Dějepis	15	1	3	2,00	0,65
Výchova k občanství	14	1	3	2,07	0,62
Fyzika	15	1	2	1,47	0,52
Chemie	14	1	2	1,43	0,51
Přírodopis	15	1	2	1,67	0,49
Zeměpis	15	1	3	1,80	0,56
Hudební výchova	15	1	3	1,80	0,56
Výtvarná výchova	6	1	2	1,67	0,52
Výchova ke zdraví	13	1	3	1,69	0,63
<b>9.B</b>					
Český jazyk	10	1	3	1,70	0,67
Cizí jazyk	9	1	3	2,22	0,67
Matematika	10	1	4	2,60	0,84
Informační a komunikační technologie	7	1	2	1,57	0,53
Člověk a jeho svět	5	1	3	1,80	0,84
Dějepis	8	1	3	2,13	0,64
Výchova k občanství	8	1	2	1,75	0,46
Fyzika	10	1	4	2,60	0,84
Chemie	8	1	3	2,25	0,71
Přírodopis	8	1	2	1,75	0,46
Zeměpis	8	1	3	1,50	0,76
Hudební výchova	8	1	4	2,50	1,20
Výtvarná výchova	3	1	2	1,67	0,58
Výchova ke zdraví	9	1	4	1,78	1,09

## Podmínky vzdělávání z pohledu rodičů

Rodičů jsme se ptali na to, jak jsou spokojeni s vybavením školy. Rodiče na čtyřbodové škále (velmi spokojen(a) - spokojena) - spíše nespokojen(a) - zcela nespokojen(a)) hodnotili celkový vzhled a vybavení školy a třídy, vnitřní uspořádání prostoru, vybavenost výpočetní technikou a školními pomůckami, zařízení chodeb a dalších společných prostor a nabídkou automatů na jídlo a pití. Rodiče měli též prostor vyjádření konkrétních návrhů a doporučení vedoucích ke zlepšení daného stavu. Odpovědi rodičů jsme analyzovali souhrnně za celou školu a uvádíme je formou tabulek četností. Pouze v případě spokojenosti s vybavením tříd jsme analyzovali každou třídu zvlášť a výsledky uvádíme ve formě průměrů.

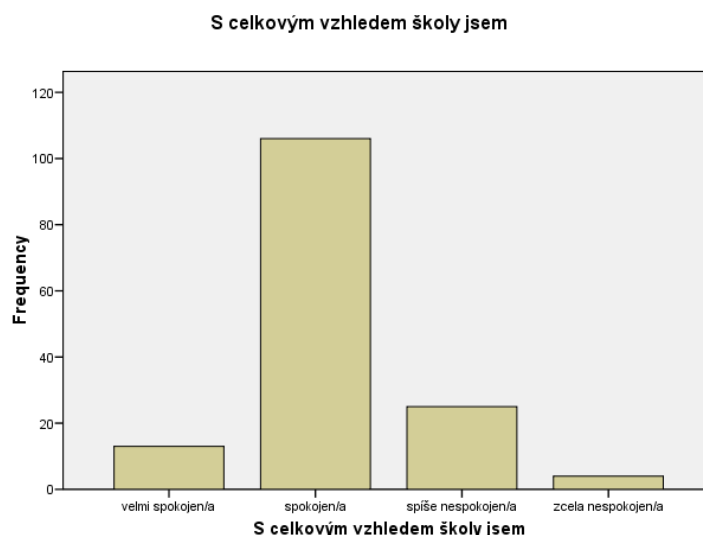
### Spokojenost s celkovým vzhledem školy

Lze konstatovat, že drtivá většina rodičů je s celkovým vzhledem školy spokojena (8,6% rodičů je velmi spokojeno, spokojeno 69,7% rodičů). Svou nespokojenost v této oblasti vyjádřilo 18% rodičů a 2,6% se nevyjádřilo.

Tabulka - Spokojenost se vzhledem školy

Odpověď	Počet odpovědí	V procentech
velmi spokojen/a	13	8,6%
spokojen/a	106	69,7%
spíše nespokojen/a	25	16,4%
zcela nespokojen/a	4	2,6%
neodpověděli	4	2,6%
Celkem	152	100,0%

Graf - Spokojenost se vzhledem školy





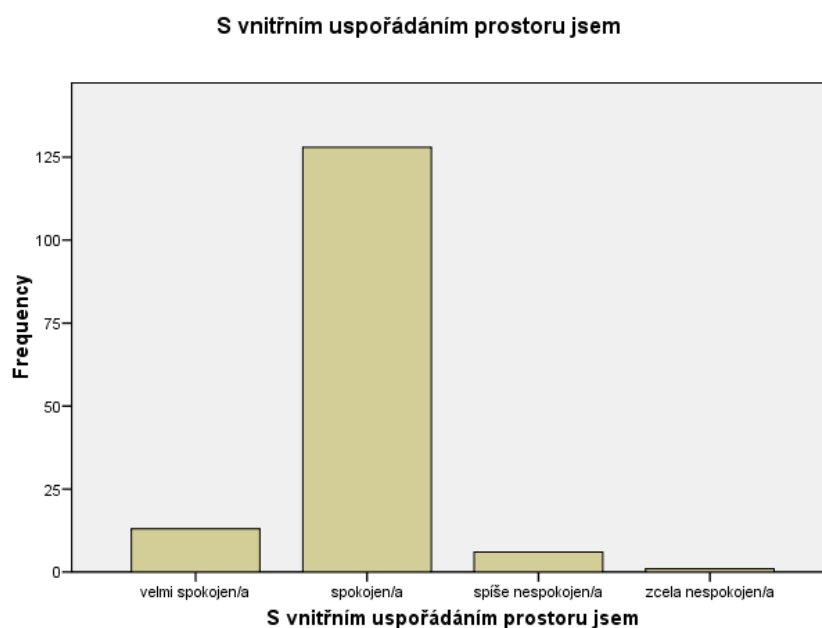
### Spokojenost s vnitřním uspořádáním prostoru ve škole

Podobně jako s celkovým vzhledem školy vyjádřila svou spokojenost většina (92,80%) dotazovaných rodičů i v případě vnitřního uspořádání školy. Pouze 4,60% rodičů jsou v této oblasti nespokojeni.

Tabulka - Spokojenost s vnitřním uspořádáním prostoru

Odpověď	Počet odpovědí	V procentech
velmi spokojen/a	13	8,6%
spokojen/a	128	84,2%
spíše nespokojen/a	6	3,9%
zcela nespokojen/a	1	0,7%
neodpověděli	4	2,6%
Celkem	152	100,0%

Graf - Spokojenost s vnitřním uspořádáním prostoru



### Spokojenost s celkovým vybavením školy

S celkovým vybavením školy je spokojeno 78,3% rodičů. 9,2% rodičů vyjádřilo, že jsou spíše nespokojeni a pouze jeden rodič uvedl, že je s celkovým vybavením školy zcela nespokojen.

Tabulka - Spokojenost s celkovým vybavením školy

Odpověď	Počet odpovědí	V procentech
velmi spokojen/a	12	7,9%
spokojen/a	119	78,3%
spíše nespokojen/a	14	9,2%
zcela nespokojen/a	1	,7%
neodpověděli	6	3,9%
Celkem	152	100,0%

## Graf - Spokojenost s celkovým vybavením školy


*Spokojenost s vybavením školy výpočetní technikou*

I v oblasti spokojenosti s vybavením školy výpočetní technikou vyjádřila naprostá většina rodičů svou spokojenost (celkem 82,90% rodičů). Zcela nespokojeni jsou 4 rodiče a 11 rodičů se nevyjádřilo.

## Tabulka - Spokojenost s vybavením školy výpočetní technikou

Odpověď	Počet odpovědí	V procentech
velmi spokojen/a	22	14,5%
spokojen/a	104	68,4%
spíše nespokojen/a	11	7,2%
zcela nespokojen/a	4	2,6%
neodpověděli	11	7,2%
Celkem	152	100,0%

## Graf - Spokojenost s vybavením školy výpočetní technikou


*Spokojenost s vybavením školy pomůckami*

Téměř 80% rodičů je spojeno s tím, jak je škola vybavena pomůckami. Spíše nespokojeno je 13,2% rodičů a celkovou nespokojenost v tomto případě vyjádřili pouze dva rodiče.

## Tabulka - Spokojenost s vybavením školy pomůckami

Odpověď	Počet odpovědí	V procentech
velmi spokojen/a	7	4,6%
spokojen/a	114	75,0%
spíše nespokojen/a	20	13,2%
zcela nespokojen/a	2	1,3%
neodpověděli	9	5,9%
Celkem	152	100,0%

## Graf - Spokojenost s vybavením školy pomůckami

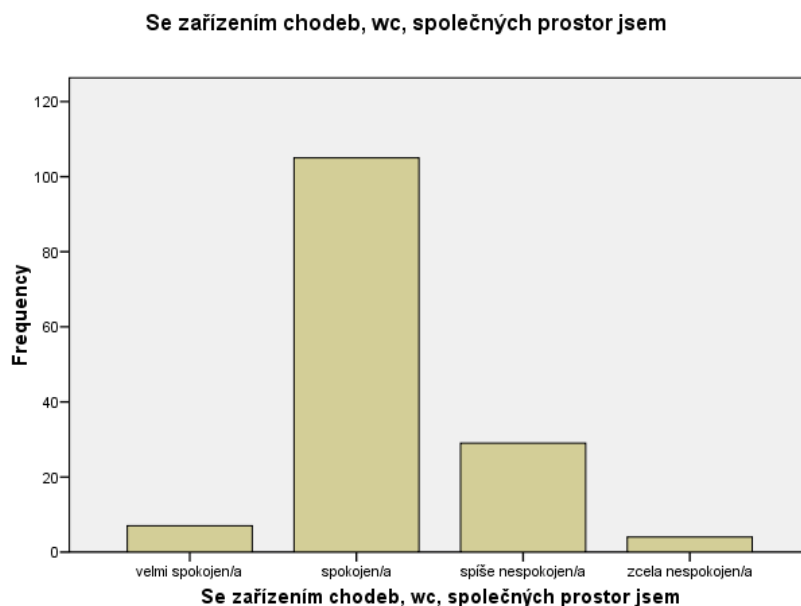

*Spokojenost se zařízením chodeb, wc a společných chodeb*

Převážná většina (73,7%) rodičů je se zařízením chodeb, wc a společných prostor spokojena. Svou nespokojenost a celkovou nespokojenost vyjádřilo 21,7% rodičů.

## Tabulka - Spokojenost se zařízením chodeb, wc a společných chodeb

<b>Odpověď</b>	<b>Počet odpovědí</b>	<b>V procentech</b>
velmi spokojen/a	7	4,6%
spokojen/a	105	69,1%
spíše nespokojen/a	29	19,1%
zcela nespokojen/a	4	2,6%
neodpověděli	7	4,6%
<b>Celkem</b>	<b>152</b>	<b>100,0%</b>

## Graf - Spokojenost se zařízením chodeb, wc a společných chodeb


*Spokojenost s množstvím a nabídkou automatů na jídlo a pití*

V případě nabídky a množství automatů na jídlo projevilo svou nespokojenost 21% rodičů, 75% rodičů je se současným stavem spokojeno.

## Tabulka - Spokojenost s množstvím a nabídkou automatů na jídlo a pití

Odpověď	Počet odpovědí	V procentech
velmi spokojen/a	11	7,2%
spokojen/a	103	67,8%
spíše nespokojen/a	26	17,1%
zcela nespokojen/a	6	3,9%
neodpověděli	6	3,9%
Celkem	152	100,0%

## Graf - Spokojenost s množstvím a nabídkou automatů na jídlo a pití


*Spokojenost s vybavením tříd*

Rodiče mohli vyjádřit svou spokojenost s celkovým vybavením tříd. Stejně jako u předchozích otázek rodiče odpovídali na čtyřbodové škále (1- velmi spokojen/a až 4 - zcela nespokojen/a). Nevětší nespokojenost se objevuje u rodičů devátých tříd, kde nikdo z dotazovaných nevyjádřil velkou spokojenost. V 9.A a 7.C se objevili rodiče, kteří uvedli, že s vybavením tříd jsou zcela nespokojeni. Nejvíce spokojeni se jeví rodiče žáků pátých tříd, 3.B a 7.A, B.

## Tabulka - Spokojenost s vybavením tříd

Třída	N	Minimum	Maximum	Průměr	Směr. odch.
3.A	11	1	3	1,91	,539
3.B	19	1	2	1,89	,315
3.C	14	2	3	2,07	,267
5.A	15	1	2	1,87	,352
5.B	19	1	2	1,89	,315
7.A	16	1	3	1,81	,544
7.B	8	1	2	1,88	,354
7.C	20	1	4	2,25	,716
9.A	14	2	4	2,29	,611
9.B	11	2	3	2,27	,467
Celkem	147	1	4	2,01	,496

*Návrhy změn ze strany rodičů a jejich zpětná vazba k podmínkám vzdělávání ve škole*

Rodiče měli formou volných odpovědí poskytnout škole návrhy na změny podmínek vzdělávání. Rodičů jsme se ptali: Pokud nejste spokojeni s některou z uvedených oblastí, co byste změnil/a? Na tuto otázku odpovědělo celkem 29 rodičů a jejich odpovědi se týkaly čtyř oblastí:

(1) Změny týkající se prostředí školy, kde se objevovali zpětné vazby k barevnosti budovy, potřeby oprav, ale i změn vnitřního uspořádání např. navýšení počtu sezení před vchodem do šaten a zlepšení orientace v budově. I přesto, že otázka byla formulovaná negativně, objevilo se ocenění výzdoby společných prostor.

(2) Vyjádření postoje k automatům na jídlo a pití umístěných v prostorách školy. Tyto postoje byly vesměs negativní, vyjadřující buď úplnou nespokojenost, nebo obsahující doporučení na změnu nabízeného sortimentu.

(3) Třetí oblast se týkala hygienických podmínek ve škole, zejména hygieny na toaletách a v jídelně.

(4) Poslední oblast komentářů směřovala k využívání výpočetní techniky na škole.

Tabulka - Přehled odpovědí na otázku, co by rodiče ve školním prostředí změnili

<b>Prostředí školy</b>	<ul style="list-style-type: none"> <li>▪ „barevnost a celistvost budovy ZŠ, vnímáno zvenku“</li> <li>▪ „chtělo by to zrekonstruovat venek - okna, fasáda. Hřiště se asi moc nepovedlo! Nevím jak je to dnes, ale vzpomínám si, že jsme kdysi měli puštěné topení zbytečně na max...zbytečně“</li> <li>▪ „doporučila bych výměnu oken a fasádu školy“</li> <li>▪ „dovybavil bych školu bazénem“</li> <li>▪ "Nedostatek míst na sezení před vchodem do šaten.</li> <li>▪ „Chodby v přízemí jsou jako bludiště - těžko se hledají třídy, které se nachází v 1 a 2 patře školy. Návrh - stejné cedule jako na dveřích v 1 a 2 patře. Pokud už tam nějaké jsou - pak nejsou vidět, třeba i kvůli tomu, že jsou dveře pořád otevřené. Děkuji."</li> <li>▪ „vzhled školy je na moc špatné úrovni“</li> <li>▪ „Uzamykatelné skříňky pro každého žáka na různé pomůcky a v šatnách samostatné skříňky. Bohužel mnoho dětí není naučeno si vážit věci, možná vzhledem k své finanční zaopatřenosti či závidí nebo upozornění na sebe sama a ničí tak věci dětem lépe vychovaným“.</li> <li>▪ "Úložné prostory pro žáky ve třídě - aspoň nějaké."</li> <li>▪ „V každé třídě by měla být interaktivní tabule a možnost projekce výukových filmů. K učebnicím Fraus, které škola používá, existují interaktivní tabule. Škola by je měla pořídit. (chápu, že nemá peníze). Místo nesmyslného diktování do ešitu by měli pouštět výukové filmy a místo poznámek rozdávat ofoceně texty. Takhle je to jak ve středověku. Kde je Komenský??“</li> <li>▪ „líbí se mi výzdoba chodeb s použitím výtvarných výrobků děl“</li> </ul>
<b>Automaty na jídlo</b>	<ul style="list-style-type: none"> <li>▪ „Automaty by mohly obsahovat více zdravějších svačinek.</li> <li>▪ zrušila bych automaty na sladkosti, nechala bych automaty na mléko a mléč. výrobky!“</li> <li>▪ „Nelíbí se mi automaty na jídlo a pití. Hlavně sladkosti u školníka!!“</li> <li>▪ „Automaty na jídlo! jsou plné sladkostí - namísto cereálních - zdravých - pamlsků.“</li> <li>▪ chybí automaty na mléko (pokud možno málo slazené)</li> <li>▪ „zrušení automatů na sladkosti“</li> <li>▪ „S automaty na jídlo a pití, či spíš s jejich naprosto</li> </ul>

	<p>nevhodným obsahem (sladké) jsme nespokojeni“</p> <ul style="list-style-type: none"> <li>▪ „Automaty na jídlo“ a „pití“ jsou dle mého názoru jen zbytečná lákadla, která nabízí přeslazené pití a cukrovinky, které děti zrovna každý den nepotřebují. Snad jen pokud si doma zapomenou svačinu nebo jim ju líní rodiče nepřipraví a raději předplatí kartičku do automatu.“</li> <li>▪ „myslím si, že by se měl omezit prodej sladkých nápojů a sladkostí, spíše nabídnout zdravější sortiment: Třeba ovoce nebo výrobky ze zdravé výživy.“</li> <li>▪ „zrušila bych je“</li> <li>▪ „vůbec se mi nelíbí automaty na jídlo a pití. Celodenní možnost pití by měla zajišťovat školní kuchyně, např. formou barelů na chodbách před třídami“</li> <li>▪ „Dostupnost občerstvení - (pití) bez přeslazených pití (lahvové)“</li> <li>▪ „Kysaný mléčný produkt pro děti s nesnášenlivostí kravského mléka“</li> <li>▪ „nelíbí se mi automaty na sladké limonády, chipsy atd.“</li> <li>▪ „Automaty jsou nefunkční nebo prázdné.“</li> <li>▪ „nelíbí se mi automaty ve škole“</li> </ul>
<b>Hygienické podmínky</b>	<ul style="list-style-type: none"> <li>▪ „Nejhorší vybavení sociálních zařízení - nutno zlepšit.“</li> <li>▪ „Čistota toalet je odpuzivá a hrozná. Toaletní papír válejíci se na špinavé zemi. Když má dítě na něj vůbec štěstí.“</li> <li>▪ „na wc údajně děti dělají nepořádek - není zde dohled - snad je možná slabý dohled i na chodbě poblíž wc.“</li> <li>▪ „čistota toalet, nedostatek toalet. papíru“</li> <li>▪ „Zajistit pravidelný úklid na toaletách, doplňovat toaletní potřeby-jednorázové utěrky-vůně. Neškodil by příjemnější interiér na chlapeckém WC.“</li> <li>▪ „wc velmi nevyhovující!!!“</li> <li>▪ „některé WC by potřebovaly renovovat“</li> <li>▪ „zařízení wc - zrcadla, toaletní papír“</li> <li>▪ „wc na 2. stupni jsou v hrozném stavu“</li> <li>▪ „nejsem spokojená se stavem WC a hygienou ve školní jídelně (ne kuchyni!)“</li> <li>▪ Prostory jídelny a WC na druhém stupni jsou nevyhovující. V jídelně je problémem hygiena ( vlasy v talířích, hmyz). WC - kabinky nelze uzamknout ani uzavřít, chybí koše na dívčích toaletách. Voda teče jen v některých umyvadlech, chybí zrcadla.</li> <li>▪ V jídelně změnit nechutný stav podnosů (jsou mastné, smradlavé, neutírat jednou hadrou všechny!!!)</li> </ul>
<b>Výpočetní technika</b>	<ul style="list-style-type: none"> <li>▪ „Vybavení výpočetní technikou nejsem schopna posoudit. Tak jako pomůcky školy ve vyučování.“</li> <li>▪ „Necht' všichni učitelé mají k dispozici výpočetní techniku a začnou ji používat aspoň pro komunikaci s rodiči. Na webu školy má každý učitel uveden email a nejsme přesvědčeni o tom, že jej používá (víme, že někteří jej nepoužívají).“</li> <li>▪ „bohužel, výpočetní technika je otázka peněz“</li> </ul>



## Komunikace mezi školou a rodiči – očima rodičů

Rodičů jsme se ptali, jaké formy komunikace volí pro kontakt se školou, které způsoby jsou nejčastěji voleny ze strany školy a které způsoby rodiče považují za nejefektivnější. Rodiče měli možnost vybírat libovolné množství z předem nabídnutých odpovědí (deníček, žákovská knížka, telefon, e-mail, vzkaz po dítěti nebo osobní rozhovor).

Sami rodiče jednoznačně preferují osobní komunikaci (viz tabulka x). Pro tuto formu se vyjádřilo 48,59% rodičů. Druhým nejčastěji voleným způsobem telefonický kontakt (35,92%), následuje žákovská knížka (41,55% rodičů) nebo deníček (27,46%).

Tabulka - Jaké způsoby nejčastěji volíte pro komunikaci s učiteli?

Způsob	Počet odpovědí*	V procentech**
Deníček	39	27,46%
Žákovská knížka	59	41,55%
Telefon	51	35,92%
Mail	26	18,31%
Vzkaz po dítěti	26	18,31%
Osobní rozhovor	69	48,59%

Celkem odpovídalo 142 rodičů

\* celkový počet výskytu ve všech odpovědích

\*\*procento rodičů, kteří mezi svými odpověďmi uvedli daný způsob komunikace

Dále jsme se rodičů ptali, které způsoby nejčastěji volí učitele, když jim potřebují něco sdělit. Nejčastěji uváděná forma komunikace ze strany učitelů je skrze žákovskou knížku (uvedlo 68,57% rodičů) a deníček (uvedlo 37,14% rodičů). Nejméně frekventovaným způsobem komunikace je e-mail, který ve svých odpovědích uvádí 7,86% rodičů.

Tabulka - Jaké způsoby volí nejčastěji učitelé, když Vám něco chtějí sdělit?

Způsob	Počet odpovědí*	V procentech**
Deníček	52	37,14%
Žákovská knížka	96	68,57%
Telefon	24	17,14%
Mail	11	7,86%
Vzkaz po dítěti	24	17,14%
Osobní rozhovor	24	17,14%
Jiné	2	1,43%

Celkem odpovídalo 140 rodičů

\* celkový počet výskytu ve všech odpovědích

\*\*procento rodičů, kteří mezi svými odpověďmi uvedli daný způsob komunikace

Zajímavé výsledky přináší odpovědi na otázku, které formy komunikace sami rodiče považují za nejefektivnější. Jednoznačně zde dominuje forma osobního rozhovoru, který uvedlo celých 72,39% rodičů. Za povšimnutí stojí, že jen 17,14% rodičů uvádí osobní rozhovor mezi způsoby komunikace využívaných školou. Jako druhá v pořadí, co do efektivity je hodnocena komunikace skrze žákovskou knížku (uvedlo 27,61% rodičů) a telefonický kontakt (uvedlo 21,64% rodičů). Jako nejméně efektivní vnímají oslovení rodiče vzkazy po dítěti (uvedlo pouze 1,49% rodičů).

Tabulka - Jaké způsoby komunikace s učitelem Vašeho dítěte považujete za nejefektivnější?

Způsob	Počet odpovědí*	V procentech**
Deníček	15	11,19%
Žákovská knížka	37	27,61%
Telefon	29	21,64%
Mail	19	14,18%
Vzkaz po dítěti	2	1,49%
Osobní rozhovor	97	72,39%

Celkem odpovídalo 134 rodičů

\* celkový počet výskytu ve všech odpovědích

\*\*procento rodičů, kteří mezi svými odpověďmi uvedli daný způsob komunikace

V další části dotazníku jsme se zaměřily na to, jak rodiče vnímají způsob komunikace ze strany školy. Konkrétně, zda se cítí být dostatečně informováni o životě jejich dítěte ve škole. Kladně v tomto případě odpovědělo 69,9%. Nedostatečně informovaných se cítí 22,2% ze zapojených rodičů.

Tabulka - Cítíte se být dostatečně informován/a o životě Vašeho dítěte ve škole?

Odpověď	Počet odpovědí	V procentech
Ano	107	69,9%
Ne	34	22,2%
Neodpovědělo	12	7,8%
Celkem	153	100,0%

Zjišťovali jsem také ochotu rodičů aktivně se zapojit do dění školy. Ochotu podílet se na utváření prostředí školy vyjádřily pouze 9,2% rodičů, zbylých 77,1% rodičů se do školního života zapojit nechce.

Tabulka - Chtěl/a byste se aktivnějším způsobem podílet na utváření prostředí školy?

Odpověď	Počet odpovědí	V procentech
Ano	14	9,2%
Ne	118	77,1%
Neodpovědělo	21	13,7%
Celkem	153	100,0%

*Pokud ano, jakým způsobem se chcete podílet, nebo resp. čeho by jste chtěl/a docílit?*

Možnost volné odpovědi na tuto otázku zvolilo 15 rodičů. V odpovědích se vyjadřují k cílům, kterých by chtěli svým zapojením dosáhnout (spokojenost dětí, minimalizace šikany). V dalších odpovědích rodiče uvádí potřebu získávat více informací o svých dětech a dění ve škole ze strany školy. Od které v tomto směru očekávají větší aktivitu. Ve dvou odpovědích se objevuje přání rodičů, aby se ve škole konalo více akcí, kterých by se účastnili společně žáci, rodiče a učitelé. Rodiče jsou ochotni školu podpořit finančními prostředky, nebo pomoci v rámci brigád. Rodiče uvedli jednu negativní zkušenost, kdy se zapojili, ale nevnímají žádný efekt plynoucí z jejich aktivity.

Tabulka - Možné a cíle způsoby zapojení do života školy: přehled volných odpovědí

Co by chtěli zapojením dosáhnout	<ul style="list-style-type: none"> <li>„cílem je pohoda a spokojenost dítěte.“</li> <li>„Chtěl bych minimalizovat byt' i jen teoretickou možnost šikany jakýmkoli vhodným prostředkem.“</li> </ul>
Očekávají větší aktivitu ze strany školy, která by jim měla poskytovat více informací	<ul style="list-style-type: none"> <li>„častější a osobnější info o dítěti od učitele např. v deníčku“</li> <li>„velmi slabá komunikace některých učitelů s rodiči“</li> <li>„Domnívám se, že škola sama ze své iniciativy nedostatečně informuje rodiče o životě žáka ve škole, nicméně pokud rodič školu (tř. učitelku) sám kontaktuje, informaci o dítěti dostane.“</li> <li>„Škola na mě působí velmi chaotickým dojmem, je nutné informovat rodiče o dění ve třídách a požádat o případnou pomoc a spolupráci.“</li> </ul>
Akce, kterých se účastní společně žáci i rodiče	<ul style="list-style-type: none"> <li>„Co se týče např. kroužků, tak bych chtěla některé sportovní kroužky, aby byli spojeni děti + rodiče a i úprava různých terénů (venkovních i vnitřních) by pomáhali upravovat rodiče.“</li> <li>„pokud ano, více společenských akcí rodiče - žáci - učitelé“</li> </ul>
Nabízí konkrétní způsoby zapojení	<ul style="list-style-type: none"> <li>„Již jsme to zkusili, žádný efekt (letní altán pro 1. stupeň)</li> <li>dotace peněžními prostředky“</li> <li>„pokud by bylo potřeba s něčím pomoci, ráda se zúčastním, momentálně mě však nenapadá konkrétní věc</li> <li>„možnost brigád, vnějšího i vnitřního prostředí, možnost vstupu do šaten, jídelny, třídy.“</li> <li>„Například častějším dotazováním podobného druhu jako je toto.“</li> </ul>
Zapojit se nechtějí	<ul style="list-style-type: none"> <li>„vážím si těch, který mají dobrou myšlenku a snaží se zapojit. Já to nejsem.“</li> <li>„Vzhledem k tomu, že dcera navštěvuje 9.ročník ZŠ neplánuji zapojit se do aktivit tohoto typu.“</li> <li>„už ne, když tak -&gt; změna myšlení vedení“</li> </ul>

Zajímalo nás, zda rodiče vnímají školu, kterou navštěvují jejich děti jako otevřenou instituci a zda vnímají možnost ovlivnit chod školy. Více jak polovina rodičů školu (56,9%) nevnímá jako instituci otevřenou snahám rodičů o změny, 6% rodičů neví, ale 28,8% rodičů vidí možnost prosadit změny ve škole.

*Je škola jako instituce otevřená snahám rodičů o změny?*

Odpověď	Počet odpovědí	V procentech
Ano	44	28,8%
Ne	87	56,9%
Nevím	9	5,9%
Neodpovědělo	13	8,5%
Celkem	153	100,0%

### Je škola jako instituce otevřená snahám rodičů o změny?



### Školní poradenské pracoviště – očima rodičů

Vzhledem k tomu že ve škole funguje školní poradenské pracoviště, zjišťovali jsme, zda rodiče ví o jeho existenci, jsou seznámeni s nabídkou jeho služeb a pokud jeho služeb v minulosti již využili, jak byli s jeho službami spokojeni.

Tabulka - Využívání služeb ŠPP ze strany rodičů

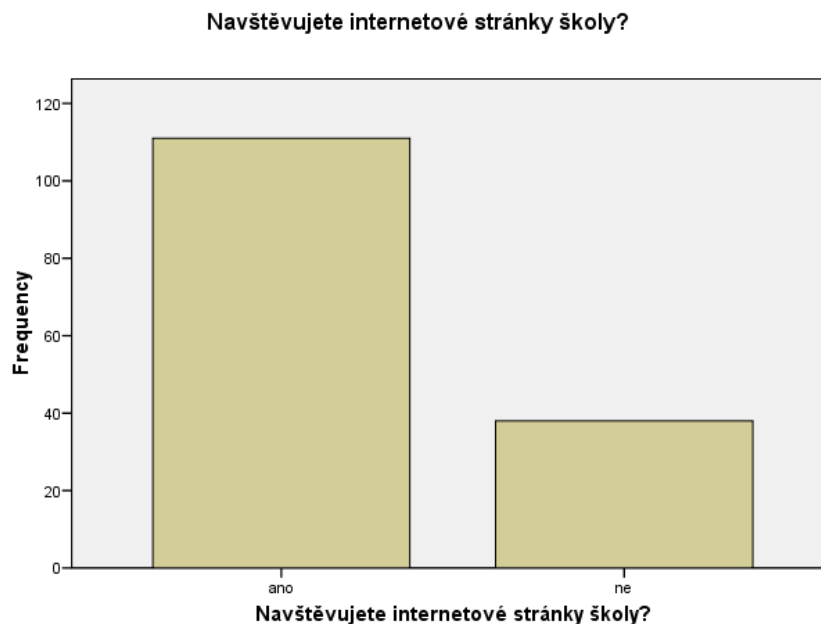
Otázka	Odpověď	Počet odpovědí	V procentech
Víte, že ve škole funguje ŠPP?	Ano	133	91,1%
	Ne	13	8,9%
Znáte nabídku ŠPP?	Ano	84	57,5%
	Ne	62	42,5%
Využil/a jste služeb ŠPP?	Ano	33	22,8%
	Ne	112	77,2%
Jak jste byl/a spokojen/a?	Spokojen/a	18	47,4%
	Docela	16	42,1%
	Spíše ne	2	5,3%
	Nespokojen/a	2	5,3%

### Internetové stránky školy z pohledu rodičů

Jakým způsobem se škola prezentuje navenek (web, tisk, další aktivity) a jak tyto způsoby vnímají rodiče? Rodiče se v této souvislosti vyjadřovali k tomu, zda navštěvují internetové stránky školy, jak se jim líbí a čím by doplnili jejich obsah.

### Navštěvujete internetové stránky školy?

Internetové stránky školy jsou většinou rodičů využívány. 70,3% rodičů navštěvuje internetové stránky školy.



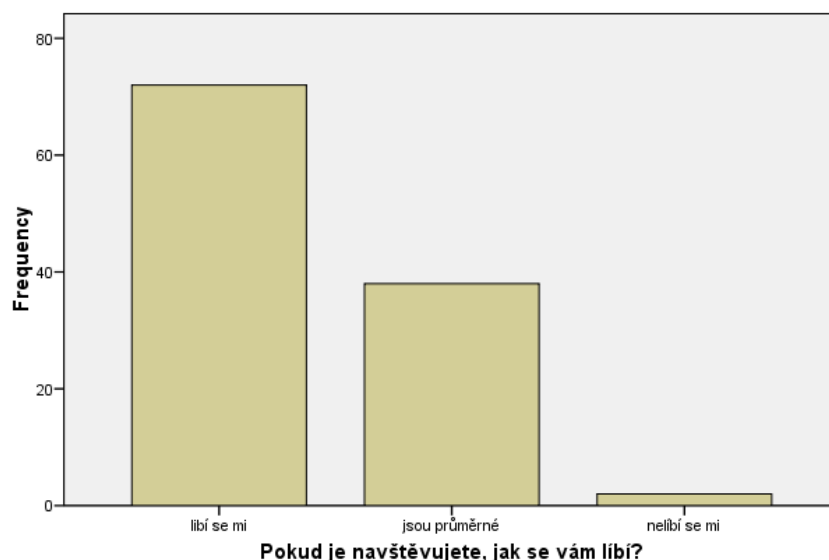
Odpověď	Počet odpovědí	V procentech*
Ano	111	70,3%
Ne	38	24,1%
Neodpovědělo	9	5,7%
Celkem	158	100,0%

### Pokud je navštěvujete, jak se vám líbí?

Téměř polovina (45,9%) rodičů uvedla, že se jim webová prezentace školy líbí, 24,2% ji hodnotí jako průměrnou a pouze dva rodiče s prezentací školy spokojeni nejsou.

Odpověď	Počet odpovědí	V procentech*
Líbí se mi	72	45,9%
Jsou průměrné	38	24,2%
Nelíbí se mi	2	1,3%
Neodpovědělo	45	28,7%
Celkem	157	100,0%

Pokud je navštěvujete, jak se vám líbí?



Čím by jste doplnil/a jejich obsah? Respektive, jaké služby by jste rád/a prostřednictvím školního internetu používal/a?

Konkrétní zpětnou vazbu na internetové stránky školy poskytlo 36 rodičů. V pěti odpovědích zaznělo přání mít přístup k prospěchu jejich dětí přes internet. Čtyři rodiče by uvítali mít možnost on-line přístupu ke službám školní jídelny. Konkrétně prezentaci jídelníčku na stránkách školy a možnost přihlašovat a odhlašovat obědy. V pěti případech rodiče zmiňovali potřebu zlepšení nebo zefektivnění komunikace s učiteli prostřednictvím e-mailu, dvakrát rodiče uváděli, že mají obtíže na stránkách školy dohledat e-mailové adresy vyučujících. Rodiče nejčastěji zmiňovali potřebu rozšíření či doplnění některých informací na stránkách školy týkajících akcí pořádaných školou, přehledu o zadávaných domácích úkolech (4x). Pět rodičů tento prostor využilo k vyjádření spokojenosti s obsahem a formou školní webové prezentace.

Tabulka - Přehled odpovědí na otázky, jaké služby by rodiče rádi využívali prostřednictvím školního internetu

<b>Kontrola prospěchu přes internet</b>	<ul style="list-style-type: none"> <li>• „rozvrh hodin, i-škola-přehled prospěchu a chování“</li> <li>• „známkování“</li> <li>• „bylo by přínosné kontrolovat prospěch přes internet“</li> <li>• „Možnost náhledu klasifikace a postřehy vyučujících“</li> <li>• „přístup on-line hodnocení dětí</li> <li>• <i>prospěch žáka“</i></li> </ul>
<b>Služby jídelny</b>	<ul style="list-style-type: none"> <li>• „odhlášení obědů“</li> <li>• „jídelní lístek“</li> <li>• „jídelníček“</li> </ul>

	<ul style="list-style-type: none"> <li>„Jedná se o služby školní jídelny. Uvítala bych možnost volby druhu jídla přes internet. Hlavně v době po nemoci, je dcera odkázaná na jídlo č. 1.“</li> </ul>
<b>Možnost komunikace s učiteli</b>	<ul style="list-style-type: none"> <li>„lepší komunikace s učitely přes e-mail“</li> <li>„nenašla jsem tam kontakty přímo na jednotlivé učitele, abych s nimi případně mohla komunikovat mailem“</li> <li>„komunikaci s jednotlivými vyučujícími po mailu, tedy aby na webových stránkách byly mailové adresy na jednotlivé zaměstnance školy (pokud tam jsou, nenašla jsem)“</li> <li>„komunikace s učiteli, možnost zjistit úkoly při nemoci dítěte, aby plně fungovaly - často nelze nabídku rozbalit“</li> <li>„komunikace s učiteli“</li> </ul>
<b>Doplnění nebo zpřesnění informací</b>	<ul style="list-style-type: none"> <li>„stručný přehled domácích úkolů na webu“</li> <li>„domácí úkoly pro žáky (na několik školách v brně to dobře funguje)“</li> <li>„domácí úkoly pro žáky (na několik školách v brně to dobře funguje) informace o akcích školy nad rámec běžné výuky“</li> <li>„stručný přehled domácích úkolů na webu“</li> <li>„Včasnější info o školních akcích (hory, výlety, v srpnu seznam žáků ve třídách)“</li> <li>„aktivita v tělocvičně po vyučování tzn. další kroužky“</li> <li>„Mohly by tam být poskytovány informace o chystaných školách v přírodě, horách apod.-adresy objektů, telefony, termíny...“</li> <li>„Opakovaně jsem nenalezla, co jsem potřebovala. Naposled termín, kdy bude lyžařský kurz pro kterou třídu.“</li> <li>„dozvídat se o akcích třídy, popřípadě o plánovaných větších testech“</li> <li>„on-line webkamera ze tříd“</li> <li>„fotky žáků“</li> <li>„systém SAS/příkladem je NZG“</li> <li>„on-line webkamera ze tříd“</li> </ul>
<b>Vyjádření spokojenosti</b>	<ul style="list-style-type: none"> <li>„co potřebuji, tak se dozvím“</li> <li>„jsem spokojená“</li> <li>„Myslím, že bych obsah článků ani neměla čím doplnit. Líbí se mi velice, jsou přehledné, najdu tam vše, co potřebuji, od 1. do 9. třídy. Děkuji i za výborné zpracovaný návod, jak postupovat při přihlašování na střední školy.“</li> <li>„ Myslím, že obsahují vše co je potřeba vědět!“</li> <li>„jsem spokojená“</li> </ul>
<b>Nevím</b>	<ul style="list-style-type: none"> <li>„Nevím 3x“</li> </ul>



**Mansio, v.o.s**

Brožíkova 24,  
Brno, 638 00  
E-mail: info@mansio.cz  
Tel.: +420 739 803 408

---

## **5) ZPRACOVÁNÍ ZÁVĚREČNÉ ZPRÁVY**

**Název společnosti:**

Mansio v.o.s.

**Právní forma:**

veřejná obchodní společnost

**IČ:**

291 90 428

**Sídlo:**

Brožíkova 24  
Brno, 638 00

www.mansio.cz

E-mail: info@mansio.cz

Tel.: +420 739 803 408

**Kontaktní osoba:**

Mgr. Magdalena Valášková

Tel.: +420 777 065 204

E-mail: valaskova@mansio.cz